

# Plaquette TforC

Les associations qui  
s'engagent à l'IMT



# Sommaire



**01** Le groupe TforC

---

**02** IMT Mines Albi

---

**03** IMT Mines Alès

---

**04** IMT Atlantique

---

**05** Mines Saint-Étienne

---

**06** Télécom SudParis et IMT Business School

---

**07** IMT Nord Europe

---



Le mouvement pour les transitions et formations citoyennes (TforC) est un regroupement d'étudiants des écoles du groupe IMT qui partagent une même volonté :

- Être moteur des transitions écologiques et sociales, et de l'évolution des formations à l'IMT.
- Être vecteur d'inclusion et de sensibilisation de l'ensemble des étudiants de l'IMT.
- Partager et progresser ensemble pour développer des synergies entre les groupes locaux et l'échelle nationale afin d'accélérer les transitions.

---

**Être moteur des transitions écologiques et sociales, et de l'évolution des formations à l'IMT c'est :**

- Participer aux groupes de travail en lien avec l'IMT
- Suivre et contribuer au renouvellement des programmes
- Dresser un état des lieux des formations actuelles / Editer une Plaquette TForC
- Veiller à ce que l'ambition de la transition de l'IMT reste à la hauteur des enjeux
- En cas de désaccord ou de ralentissement de la transition : porter nos revendications et être vecteur de pression

**Être vecteur d'inclusion et de sensibilisation de l'ensemble des étudiants de l'IMT c'est :**

- Être la vitrine de la transition, tant pour les étudiants que pour toutes les parties prenantes de l'IMT et des écoles (rôle de communication, visibilité)
- Communiquer également dans le but d'éveiller la conscience des entreprises sur l'engagement et les attentes des ingénieurs à venir

- Devenir une structure consultative de référence pour l'IMT dans l'évaluation des avancées de la TES
- Sensibiliser, fédérer et mobiliser les étudiants autour de la TES (relais de tribunes, partage de nos objectifs, de nos travaux, ...)

**Partager et progresser ensemble pour développer des synergies entre les groupes locaux et l'échelle nationale afin d'accélérer les transitions c'est :**

- Constituer un réseau
- Encourager et légitimer les initiatives locales
- Partager les bonnes pratiques et permettre une vision globale de la transition des IMT
- Développer des partenariats avec des associations extérieures
- Veiller à la pérennité du collectif



## I2D

Son action est répartie majoritairement sur quatre pôles, Gaïa, Humanita, Unita et le VEMAC (dont nous détaillerons l'action dans la suite de cette plaquette). En sollicitant l'initiative des élèves motivés de l'école, de l'administration et des localités, I2D parvient à avoir une action vaste et notable en accord avec les 17 objectifs du développement durable, sur le Campus mais aussi dans le quotidien des élèves et dans la formation.

---

## Les savanturiers

L'unique association pour la TES ne dépendant pas d'I2D à l'IMT Mines Albi est les Savanturiers, association humanitaire promouvant l'éducation et le développement durable dans les pays en voie de développement, notamment au Togo en Afrique de l'Ouest (projets : équiper 700 étudiants de fournitures scolaires, rénover une école et construire des dispositifs de découpage et de conservation de l'igname éco-responsables dans plusieurs villages Togolais).



# Les formations

## 1 Tronc commun : cours dédiés à la TES

### PHILOSOPHIE DES SCIENCES ET TECHNIQUES, TRANSITIONS – 30 h – 2 ECTS

Cet enseignement vise à donner aux élèves une perspective sur l'aspect philosophique des techniques et des transitions dans la société.

### CONTROVERSES ET HISTOIRE DES SCIENCES – 30 h – 2 ECTS

Dans une approche plus éthique, cet enseignement se propose d'apporter aux étudiants un recul sur leurs futures actions en tant qu'ingénieurs.

### INNOVATION DURABLE – 120 h – 8 ECTS

A IMT Mines Albi, l'accent est mis sur l'innovation « soutenable », celle qui favorise la résilience économique, sociale, culturelle et environnementale. Le cœur de cet enseignement est la Mission Innov'Action (MIA) proposée par un porteur de projet et menée par une équipe d'étudiants.

## 2 Les filières de spécialité

### SPECIALITE EAE (éco-activités et énergie)

En choisissant cette spécialité, les étudiants apprennent à optimiser l'efficacité énergétique et environnementale des installations industrielles, à concevoir et développer de nouveaux procédés et à mener des projets mettant en œuvre des énergies renouvelables. Ils sont également formés pour pouvoir déployer et gérer des procédés propres : traitement de l'air, de l'eau, des sols et des déchets...

### SPECIALITE IMAS (ingénierie des matériaux avancés et structures)

Cette spécialité enseigne aux étudiants l'ingénierie des matériaux afin de rendre une structure plus légère, plus robuste ou moins sensible aux effets de son environnement pour en limiter l'empreinte écologique.

### INNOVATION DURABLE – 120 h – 8 ECTS

Cette année a été instauré ce quitus au diplôme qui a pour but de sensibiliser et responsabiliser les étudiants à la TES. Tout au long de l'année, des conférences, activités, projets en lien avec la TES sont proposés et leur participation rapporte des points qui seront nécessaires à la validation du diplôme.



## 3 Master spécialisé

### PRINEC – Procédés et ressources pour l'ingénierie de l'économie circulaire

En partenariat avec l'IMT Mines Alès, ce parcours se propose d'enseigner des compétences scientifiques, technologiques et transversales permettant de développer des matériaux de seconde vie performants au moyen de procédés innovants et viables et de pouvoir les évaluer sur les plans économique et environnemental.

# Aménagements du campus

---

Organisation de l'action des élèves sur le campus

---

## Les groupes de travaux

**Gaïa** : pôle biodiversité. Le pôle Gaïa s'occupe d'entretenir le potager, les trois ruches et le verger du campus, mais aussi d'entretenir un partenariat avec l'association O'méloko, qui propose la vente et distribution de paniers de produits locaux aux particuliers.

**Humanita** : pôle social. Son rôle est de participer aux collectes des Les Restos du Coeur, les Dons du sang, et les maraudes de la Croix Rouge, organiser l'accueil des élèves internationaux sur le campus en leur prêtant de la vaisselle et assurant un système de parrainage, et entretenir les frigos solidaires, dispositifs zéro gaspi implantés dans les logements de l'école.

**Unita** : pôle projet. Son rôle est de créer et mener à bien des projets temporaires, comme l'installation d'un système de récupération des eaux de pluie, la participation au schéma directeur immobilier et à la rénovation des résidences, mais aussi l'élaboration d'une émission de radio de sensibilisation au sujet de la TES.

**VEMAC** : pôle mobilité. Le VEMAC se charge de récupérer des vélos et de les proposer à la location à bas prix pour l'ensemble des élèves de l'école, afin de promouvoir des modes de déplacement éco-responsables.



## Quelques initiatives

Organisation de la Semaine du Développement Durable en début d'année, semaine de sensibilisation sous plusieurs formes (conférences, ateliers, serious games, etc.) aux enjeux de la TES, pour l'ensemble des étudiants et personnels de l'école

Partenariat avec des associations comme En Boîte Le Plat qui favorise l'utilisation de contenants recyclables dans l'alimentation, mais aussi avec des mouvements internationaux comme Vélorution, course visant à promouvoir les modes de déplacement décarbonés

Accueil de café-débats autour de la projection de films avec FReDD (Film, Recherche et Développement Durable)

Organisation de clean walks sur le campus et dans la ville d'Albi

Installation de composteurs communs aux résidences du campus



## Le Mouvement Ingénieurs Citoyens

Un collectif étudiant acteur de la transformation des formations. Il travaille, avec l'administration, à inclure les enjeux sociétaux et environnementaux dans le cursus. En plus de ces réflexions de fond (participation à des groupes de travail), le Mouvement est responsable de 12h en Tronc commun.

Qu'est ce qu'il s'y fait ? Des ateliers animés par et pour les étudiants. Un format ludique et participatif pour aborder des sujets encore absents des formations :

- Quel ingénieur ai-je envie de devenir ?
- La démocratie, ou le pire des systèmes à l'exclusion de tous les autres
- L'histoire du pétrole, ou comment les éléphants ont sauvé les baleines
- Les technologies, salvatrices ? ou pas...
- Nucléaire et écologie
- La mafia du sable
- Ressources et transition énergétique

Enfin, le collectif a organisé une sortie qu'il compte reconduire : "être ingénieur dans un écolieu, ça ressemble à quoi ?" (avec Etika Mondo)



## Ingénieurs Sans Frontières

Ingénieurs Sans Frontières (ISF) est une association nationale qui défend différentes valeurs dont le développement durable et l'éco-responsabilité. Différentes actions sont menées localement mais également nationalement lors de l'organisation de week-end thématiques où sont discutés différents sujets en lien avec les valeurs de l'association. Quelques projets :

- Compost
- Potager
- Cina-débat
- Des éditions du jeu Ma Petite Planète
- L'organisation d'un Vide-Dressing



## La Com Développement Durable (Com DD) du BDE

Au sein des différents débats, projets et prises de décisions du BDE, cette Com (2 personnes) souligne les aspects environnementaux, afin qu'ils soient toujours pris en compte au mieux. Chaque Com du BDE ayant ses projets spécifiques, il s'agit de se tenir informé des différentes activités. Ainsi, il est possible de mettre le doigt sur ce qui pourrait être amélioré, proposer des solutions et des alternatives. Pour cela, il faut être bien renseigné sur les enjeux, les impacts réels, et les possibilités qui s'offrent. La Com DD répond aussi aux demandes extérieures au BDE (anciens élèves, associations, ...) qui touchent au développement durable.

## La Com verte de la Meuh Folle



Le festival de musique de la Meuh Folle est organisé chaque année par les étudiants des Mines d'Alès. La commission verte créée à la suite de l'édition 2019 du festival s'attache à conseiller le bureau et les autres commissions dans leurs prises de décision pour essayer de limiter l'impact carbone du festival et le rendre plus vertueux. Cela passe par différentes actions :

- Signature de la charte Drastic on Plastic
- Labellisation du festival Ecofest
- Poubelles de tri
- Vaisselle réutilisable
- Toilettes sèches
- Mise à disposition de gourdes pour les artistes
- Graphisme éco-responsable



## La Com verte du BDS (Bureau des Sports)

Le BDS dispose également d'un poste dédié au développement durable : la com Verte. La com Verte sert à rappeler au reste du bureau les mesures que l'on doit prendre pour l'organisation des événements, pour assurer la propreté des lieux utilisés par exemple, ou bien faire en sorte de rendre l'organisation la plus verte possible. Le travail de la com Verte au BDS pour le mandat 2021-2022 se résume principalement à une action : l'organisation d'un trail caritatif.

## La Com verte du BDA (Bureau des Arts)



Le BDA n'a pas pour objet de réaliser des actions en faveur du développement durable mais s'engage pour essayer de mener des animations et organiser des événements en visant un bilan carbone le meilleur possible et en essayant d'associer art et sensibilisation à l'écologie. Un projet :

-Le Grand Bol d'Art (GBA) est un événement artistique se déroulant sur un week-end début octobre. Nous allons proposer un nouveau défi de création de structure en déchets, ce qui permettra d'allier l'art et la valorisation des déchets en amenant une critique de la surconsommation. Nous allons également proposer un repas entièrement végétarien sans option carnée lors d'un repas de cet événement. Plutôt que d'acheter des T-shirt pour les bénévoles du Grand bol d'art chaque année, cette année nous allons acheter des T-shirts qui seront réutilisés chaque année. De même nous utilisons des ecocups au GBA et nous allons utiliser ceux qui restent en stock de l'année dernière plutôt que d'en faire fabriquer de nouvelles.



# Les formations

## 1 Tronc commun : cours dédiés à la TES

---

Une UE élective Responsabilité Civile et Environnementale de l'Ingénieur est proposée par l'école. Nous y découvrons quelle place l'éthique (sociale et environnementale) occupe dans la vie d'un ingénieur. 40 heures sont proposées dans ce module.

A la rentrée 2022, ce module RECI sera placé en tronc commun où 22 heures devraient lui être dédiées. Il y aurait 5x2 heures de conférence et 12 heures de mini-projet (chaque groupe devra travailler sur une situation concrète et répondre à des enjeux environnementaux concrets).

## 2 Les filières de spécialité

---

### Département Énergie, Environnement et Risques

Ce département enseigne les méthodes actuellement utilisées pour gérer durablement la croissance industrielle, aussi bien sur le plan environnemental (normes, réglementation ICPE, méthodes d'optimisation industrielles, ...) que sur le plan des risques (risques industriels, risques naturels, gestion de crise, ...). En troisième année, il se décline en deux options : Énergie et Environnement ou Risques Industriels.

### Département Informatique et Intelligence artificielle

Il s'agit de penser le numérique et l'IA au service de l'humanité. Ce département se décline en 2 spécialités : IA et ingénierie logicielle ou bien IA et science des données. Des domaines qui résonnent avec les défis de notre société en termes de sobriété numérique et de gestion des données.

### Département Matériaux innovants et écoconception

Ce département forme des ingénieurs à proposer des solutions qui permettent de réduire l'empreinte environnementale des nouveaux produits mis sur le marché tout en trouvant des solutions de fin de vie aux produits déjà existants. Ces solutions sont pensées en termes de matériaux, de conception et de procédés.

### Département Matériaux innovants et écoconception

Être architecte de technologies innovantes pour contribuer au progrès industriel et sociétal. Ce département se décline en 2 spécialités : Systèmes mécatroniques ou bien Génie Industriels et Transition Numérique. Des domaines interdisciplinaires et des processus au coeur de la transformation des entreprises.

### Département Génie Civil

Ce département se décline en deux options : Infrastructures & Grands ouvrages ou Bâtiments & Énergie. Cette seconde option met l'accent sur la construction de bâtiments écoconçus et à haute performance énergétique.

# Aménagements du campus

---

## Organisation de l'action des élèves sur le campus

---

### Les groupes de travaux

**“Intégrer la Responsabilité Environnementale et sociale à IMT Mines Alès”** : IMT Mines Alès s’est engagée à œuvrer pour que ses activités, qu’il s’agisse de recherche, d’enseignement, de services liés à l’activité du campus, contribuent à l’épanouissement de tous et à la préservation de la planète. Des actions sont engagées, comme l’incitation à la mobilité douce, la rentrée climat pour la sensibilisation de tous, l’incitation à la participation à des événements comme « ma terre en 180 min », à des conférences etc...

**Le GT développement durable** : Le domaine “Ressources” de l’école pilote un GT qui encourage et collecte des propositions puis coordonne la réalisation d’actions écoresponsable

Les actions déjà menées : Possibilité d’utiliser sa tasse dans les machines à café, Récolte et recyclage des dosettes café, fontaine à eau sur le réseau d’eau potable sans gobelets, machine à café à grain, vaisselle jetable bio-dégradable et sucrières (restaurant), tri du papier – corbeilles dans chaque salle et du carton (certains services), le tri des mégots arrive bientôt !

Les axes de travail retenus : Impact des immobilisations (Véhicules, matériel informatique), Bonnes pratiques et gestes écoresponsables, Tri et collecte des déchets, Gestion du volume et du type des déchets produits, Déplacements et transports (mission R&D), Bilan Carbone



### Quelques initiatives

#### Entr’EMA : l’épicerie solidaire

En 2020 l’association Entr’EMA a monté une épicerie solidaire pour les étudiants en situation financière difficile. IMT Mines Alès a mis à disposition un local pour le stockage des denrées ainsi qu’une aide financière pour ce projet. Cette action est faite en partenariat avec la banque alimentaire.

#### Le Répare Café d’Alès :

C’est une association alésienne (non étudiante) qui met en relation des bénévoles réparateurs avec des personnes ayant des objets cassés dans une finalité sociale et de développement durable. Chaque année, des étudiants s’y engagent.

- Prise en charge et réparation de près d’un objet sur deux
- De nombreux bénévoles: autodidactes, étudiants, techniciens, ingénieurs ...
- Aide sociale dans un quartier prioritaire (Rochebelle)
- Lieu d’apprentissage technique

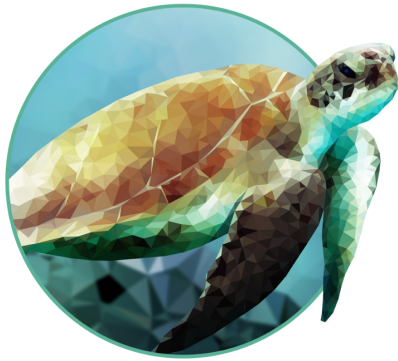
#### EMABike :

Club vélo permettant la location de vélos, avec du matériel pour la réparation et l’entretien des vélos.

#### EMABobine :

Nouveau club de couture.





## BDD (Bureau du Développement Durable)

Bureau étudiant engagé pour la transition écologique et qui dédie ses actions aux enjeux de développement durable et d'engagement sociétal. Le BDD donne l'occasion à tous les élèves du campus de s'engager pour un monde plus responsable notamment avec ses nombreux clubs et projets.

---

## ASF (Atlantique Sans Frontières)

Association solidaire d'IMT Atlantique, sur les campus de Nantes et Brest, qui mène chaque année de nombreux projets, notamment des collectes de dons ou ventes de gâteaux dont les bénéfices sont reversés à des associations.

L'ASF a également organisé plusieurs événements comme à l'occasion d'octobre rose, contre le cancer du sein, et porte actuellement le projet d'un festival caritatif.



**AMNESTY  
INTERNATIONAL**



## Antenne Jeunes

### Amnesty International

L'antenne jeunes d'Amnesty International sensibilise les étudiants sur la défense des droits de l'Homme, par le biais d'articles, d'affiches et de posts sur les réseaux.

# Les formations

## 1 Tronc commun : cours dédiés à la TES

---

UE DDRS (Développement Durable et Responsabilité Sociétale) obligatoire, 40 heures en première année.

- Se questionner sur les enjeux sociétaux et environnementaux
- Acquérir des connaissances autour de ces enjeux, via la découverte des ODD
- Travailler ensemble en menant une action collective ayant un impact positif sur la société et/ou sur l'environnement
- Découvrir et comprendre la notion de mesure d'impact
- Agir local / Penser global

## 2 Les filières de spécialité

---

### TEE/TEE\* Nantes

La TAF Transitions Énergétique et Environnementale forme des ingénieurs pour faire face aux problématiques énergétiques et environnementales des sociétés d'aujourd'hui et de demain telles que l'augmentation de la population et de ses besoins (énergie, transport, logement...), la raréfaction des ressources, la pression anthropique exercée sur le milieu naturel ainsi que le changement climatique. Les élèves suivant cette spécialisation développent des compétences scientifiques et techniques pour optimiser ou repenser les modes de production d'énergie, pour réduire l'impact environnemental des activités anthropiques, ou encore pour participer au développement urbain durable des territoires.

### DEMIN/DEMIN\* Nantes

La TAF DEMIN permet aux élèves d'acquérir des connaissances scientifico-techniques généralistes, indispensables à l'industrie nucléaire mais qui ne lui sont pas spécifiques. Elle développe aussi des compétences pour d'autres applications : industrielles, instrumentationnelles, médicales ou numériques. Les ingénieurs disposeront ainsi d'une vision systémique et transversale qui leur permettra d'intégrer l'innovation et la performance (technique, économique, industrielle). Les ingénieurs formés dans la TAF DEMIN associée à la TAF DEMIN\* vont acquérir les compétences nécessaires pour répondre au besoin des acteurs de la filière nucléaire tant dans la "transition numérique industrielle" de la production que dans son positionnement dans l'évolution du mix énergétique.

## 3 Master spécialisé

---

### Mastère® spécialisé Expert en énergies marines renouvelables

En partenariat avec l'ENSTA Bretagne et l'école Navale. L'objectif de ce mastère est d'apporter, à des ingénieurs ou à des titulaires d'un grade de master, une capacité à intégrer des équipes d'ingénierie de système de production d'énergie en mer et à conduire des projets de grands systèmes faisant appel à des compétences techniques et scientifiques multidisciplinaires.

---

# Aménagements du campus

---

## Organisation de l'action des élèves sur le campus

---

### Quelques initiatives

**Club Potager** : Un potager au sein du campus est entretenu par les élèves de l'école selon le modèle de la permaculture. Le club potager dispose aussi depuis peu d'une serre. Le potager c'est l'occasion de mettre les mains dans la terre et de consommer responsable.

**Club Couture** : Le club couture permet aux élèves débutants et aguerris de partager leurs connaissances et de participer à des projets d'upcycling ou de création. Le club permet aussi aux élèves d'accéder à du matériel de couture.

**Projet Vélo** : Le BDD met à disposition des élèves plusieurs vélos pour qu'ils puissent se déplacer dans les environs du campus. Ce projet permet ainsi aux élèves une mobilité sobre en émission carbone.

**Projet Epicerie-Vrac** : Une fois par semaine, un stand d'épicerie vrac se tient au foyer de l'école pour permettre aux élèves d'acheter des produits bio et locaux en vrac à des prix intéressants. L'occasion pour les élèves de repenser leur consommation.

**Projet Vaisselle** : En partenariat avec une recyclerie, le BDD met à disposition des élèves, tout particulièrement pour la rentrée, de la vaisselle de seconde main. Intéressant économiquement pour les élèves, ce projet permet aussi de limiter l'achat de neuf toujours plus néfaste pour l'environnement.

**Projet « Le messenger d'IMT Atlantique »** : Ecriture de lettres aux enfants hospitalisés du CHU de Brest.



Marches Vertes pour la récolte de déchets

### Participation à la SEES (Semaine Etudiante de l'Ecologie et de la solidarité)

- Ciné-Débat
- Empreinte carbone des plats à la cantine
- Quiz pour en apprendre plus sur l'environnement
- Afterworks de sensibilisation (calcul d'empreinte carbone, atelier fabrication de savon, vente de crêpes solidaires, ...)
- Escape-Game
- Conférence du Shift Project
- Brunch végétarien



# Mines de Saint-Étienne



## Respire - St-Etienne

Association dédiée aux questions de développement durable et à la transition écologique du campus stéphanois. Cette association promeut les bonnes pratiques permettant de réduire l'impact environnemental de la vie étudiante. Propose un drive de produits locaux, un potager, des atelier DIY mais s'occupe aussi des bilan carbone des campagnes et de tenir au courant les étudiants des dernières informations sur l'écologie.

## Solidar'ISMIN - Gardane

Association organisant des levées de fond pour des associations caritatives (comme Aïda luttant contre le cancer des jeunes).



## Handi'Mines - St-Etienne

HandiMines est l'association de sensibilisation aux handicaps qui a pour mission d'informer sur les différents handicaps et de mettre en avant des solutions d'accessibilité. Elle assure également l'organisation d'évènements comme le don du sang ou le Téléthon.

## WoMines - St-Etienne

Association féministe de l'EMSE, elle promeut la place des femmes dans les professions scientifiques notamment d'ingénieur tout en luttant contre les violences sexistes et sexuelles.



## ComMines out - St-Etienne

Association LGBT+ de l'EMSE elle propose des espaces d'expression non politisés, mais aussi des projections de films, des sorties : à la pride, dans des bars LGBT de Saint-Étienne pour tou.te.s, LGBT, personnes en questionnement ou hétérosexuelles.

## La Recyclerie - St-Etienne

Club créé en lien entre le fablab de l'école et le bureau technique (club étudiant permettant de réaliser tous projets techniques possibles) permettant de stocker des matériaux réutilisables et d'en employer pour tous projets de construction. Les matériaux stockés sont du bois, contre plaqué, des vis, des composants électroniques.



# Les formations

## 1 Tronc commun : cours dédiés à la TES

---

### TC – CLIMAT ENVIRONNEMENT ET DÉVELOPPEMENT DURABLE – 48 h – 3 ECTS –

- Fresque du climat
- Cours sur les phénomènes climatiques : facteurs/ mécanismes / conséquences
- Ateliers pour envisager des solutions d'un point de vue individuel ou proposer des solutions sociétales à un ou deux problème
- En deuxième année : notion d'économie circulaire, de système de management de l'environnement, ainsi que de calcul de bilan carbone
- Sulitest : le Sustainability Literacy Test

## 2 Les filières de spécialité

---

### Majeure

- **Environnement industriel et territorial** : (160h)  
Apporte les compétences pour l'évaluation des performances énergétiques et environnementale d'organisations ou d'un système urbain. Permet de savoir dimensionner un réseau d'eau urbain , un système de gestion des déchets, de comprendre le contexte législatif et le principe d'écologie industrielle et territoriale.

### Défis Sociétaux

- **Eco conception** : allègement des structures, réflexion grâce à l'analyse de cycle de vie afin de limiter l'impact des objets, utilisation de matériaux et additifs plus durables.
- **Transition énergétique** : étude des différentes sources d'énergies (conventionnelles, nucléaires, et renouvelables), de l'efficacité énergétique et de la géopolitique de l'énergie.

### Tool Box

- **Evaluation environnementale (TB2)** : introduction aux différents outils d'analyse environnementale comme le bilan carbone, les ACV
- **Gressipol (TB1)** : gestion de l'environnement en lien avec des sites industriels, gestion des ressources en hautes et gestions des sites et sols pollués.

## 3 Masters et Masters spécialisés

---

### Masters

- **Master Sciences de l'Evaluation Environnementale et des Risques (SEE-R)** : formation à l'évaluation et gestion des risques environnementaux (évaluation environnementale, gestion des polluants...). Apporte une vision systémique des enjeux environnementaux et permet de travailler dans des organisations ou collectivités territoriales.
- **Master GEOgraphies – eSPaces – Homme/Environnement – Ressources (GEOSPHERES)** : porte sur la gestion des ressources dans des zones géographiques données, sur les environnements naturels contemporains ainsi que sur la réhabilitation d'environnements altérés.

### Masters spécialisés

- **Efficacité énergétique** : permet d'acquérir les compétences nécessaires pour la mise en place d'une réhabilitation énergétique des bâtiments. C'est à dire savoir mener des audits thermique, savoir les utiliser, proposer des solutions techniques et accompagner leur mise en place, ainsi que connaitre les EnR qui peuvent être associées aux bâtiments.
- **Sites et sols pollués** : apprend à évaluer les cas de pollution des sols et quelles sont les solutions existantes pour leur dépollution.

## 4 Recherche

---

Intégré à l'institut Henri Fayol, l'école possède un centre de recherche dédié à l'environnement : le centre de Génie de l'environnement et des organisations. Son objectif "Accompagner la transition des systèmes industriels et territoriaux vers une meilleure résilience et agilité vis à vis des enjeux et risques environnementaux et durables".

---

# Aménagements du campus

---

Organisation de l'action des élèves sur le campus

---



## Les groupes de travaux

### Délégation DDRS de l'école

**CoRSE** : Comité de responsabilité sociale et environnementale, de l'école qui rassemble la délégation DDRS, les responsables de l'école afin de discuter des aménagements et de la stratégie DDRS de l'école.

## Quelques initiatives

Suivi des consommations des bâtiments et du bilan carbone

Poubelles de tri à 3 compartiments mises à disposition du personnel et des élèves

Préparation de matériel ou réemploi de matériels informatiques

Les deux campus sont refuges LPO (aucun usage de produits phytosanitaires)

## Label

L'école est labellisée avec le label Développement Durable et Responsabilité Sociétal 2021-2024

## Sur le Campus stéphanois

Limitation des gobelets utilisés à la machine à café  
Rénovation énergétique des locaux : remplacement des fenêtres du 158 cours fauriel et construction de bâtiment énergétiquement performant pour les différents centres de recherches.

On trouve des voitures électriques (pour le personnel) et des vélos en prêt (pour le personnel et les étudiants) au sein du parc de l'école.

## Sur le Campus Georges Charpak – Gardanne

Installation de 2748 panneaux photovoltaïques sur une surface de 4 525m<sup>2</sup> en ombrière sur de parkings. La centrale solaire produit jusqu'à 1 600 MWh annuellement.

Utilisation de moutons afin de tondre la pelouse du campus Gardanais.





## Uni'Vert

Comment agit-elle ? D'abord, en sensibilisant les étudiants et en les informant sur la réalité de la crise environnementale. Mais aussi en montant des projets concrets sur le campus et ailleurs, ainsi qu'en participant à des événements plus larges.

---

## Intervenir

C'est l'association humanitaire du campus : elle anime toutes sortes d'activités ou de stands dans le but de financer un projet humanitaire à l'étranger en fin d'année. Leur mission ? Développer un business model et un commerce responsable dans un village défavorisé ou participer à une mission portant sur l'éducation.



---

## Épicer'INT

C'est l'épicerie solidaire du campus, c'est-à-dire qu'elle agit pour que chacun puisse manger diversifié pour pas cher. L'épicerie compte trois temps : la collecte alimentaire dans les magasins ou au contact des producteurs, la manutention du local (gestion du stock, des dates de péremption ...) et la distribution du jeudi.

---

Enfin, toutes les autres associations du campus, incluant les plus influentes comme le BDE et l'ASINT, ont un pôle Développement Durable chargé de s'assurer que la mise en oeuvre des événements et le développement de la vie étudiante sur le campus respectent les principes de lutte pour l'environnement !

---



## Ingénieurs citoyens

Le comité œuvre en collaboration avec les corps enseignant et administratif pour intégrer au mieux la TES à la formation enseignée à l'IMT NE.

---

## ZeGreenPeas

Cette association est là pour agir concrètement au quotidien à la MDE. Nous essayons d'inciter et d'accompagner les élèves à adopter un mode de vie plus respectueux de l'environnement, avec des petits gestes au quotidien principalement à la maison des élèves.



---

## Association Festival La Pioche

2 membres de l'association sont responsables du Développement Durable dans la mise en place des différentes parties du festival.

Présence d'un stand développement durable lors du festival pour sensibiliser et mettre en avant les actions mises en place.

---

## Campagnes

Lors des campagnes des différents bureaux, des discussions en amont avec les anciens présidents ont amené quelques petits changements, limitations des contenants individuels lors des distributions de nourriture, certaines listes ont volontairement fortement limité leurs goodies, notamment les éco-cups, ou ont privilégié la qualité à la quantité. On souhaite pour les prochaines campagnes l'instauration d'un critère ou d'une mention sur l'impact environnemental des différentes listes.

# Les formations

## 1 Tronc commun : cours dédiés à la TES

---

Module TES 1ère édition rentrée 2021, 20h de cours et projet de groupe (5 pers.)

## 2 Les filières de spécialité

---

Choix effectué à la fin de la L3 pour 2 ans (master)

Energie Environnement (campus Douai)

EcoMatériaux, Industrie et Génie Civil (campus Douai)

Sciences et Technologies du Numériques (campus Douai et Villeneuve d'Ascq ancien campus Mines Télécom)

Industrie et Services (campus Douai)

## 3 Groupes de travail

---

Comité Ingénieurs Citoyens : comité œuvrant pour intégrer la TES dans la formation enseignée à l'IMT Nord Europe. Intégration d'un module spécifique à la TES à la rentrée 2021. Le module est en cours d'amélioration par le corps enseignant et le comité pour la rentrée 2022. Organisation de l'IMT for Good.

# Aménagements du campus



**IMT Nord Europe**  
École Mines-Télécom  
IMT-Université de Lille

---

Organisation de l'action des élèves sur le campus

---

## Les groupes de travail

### **ZeGreenPeas**

Association pour amener la TES dans le quotidien des élèves.



## Quelques initiatives

- Livraisons de paniers de fruits et légumes
- Rénovation et location de vélos à l'année
- Mise en place de lieux de collecte lors du départ en stage des différentes promotions en fin d'année au moment de rendre son logement et redistribution en début d'année ou dons à des associations caritatives
- Réunions avec le chef cuisinier pour diversifier l'offre végétarienne
- Collecte de téléphones usagés pour les recycler
- Atelier 2 tonnes
- Animations d'ateliers DIY
- Animations pendant la semaine européenne de réduction des déchets
- Diffusions de films suivies de débats
- Sensibilisation à la TES par différents moyens de communication à la maison des élèves, mise en place d'une ruche pour abeilles sauvages
- Mise en place de bacs à compost communs dans les différentes cuisines communes et aussi récipients individuels pour ceux qui veulent



